

บันทึกการปฏิบัติงาน

เมื่อวันที่ 8 มีนาคม 2561 ได้หารือภายในกับอาจารย์ทวีป เกิดต่อพันธ์ กลุ่มงานวิทยากรต้นแบบ เพื่อกำหนดหลักสูตรครูฝึกต้นแบบสำหรับหัวหน้างานในสายผลิต หลักสูตรครูฝึกต้นแบบสำหรับกลุ่มอาชีพ หลักสูตรการเพิ่มผลิตภาพสำหรับผู้ปฏิบัติงาน (ในสายผลิต/กลุ่มอาชีพ) และหลักสูตรเจ้าหน้าที่ฝึกอบรมและประเมินผลที่เหมาะสมในสถานการณ์ปัจจุบัน โดยได้มีการแลกเปลี่ยนข้อมูล ข้อคิดเห็นและประสบการณ์ต่างๆร่วมกัน

ประเด็น

- กรอบเนื้อหาสาระที่สำคัญในหลักสูตร / ระยะเวลาฝึกอบรมที่เหมาะสม
- กลุ่มเป้าหมาย / หัวหน้างานในสายผลิต ผู้นำกลุ่มอาชีพหรือวิทยากรประจำกลุ่ม / กลุ่ม HR
- สภาพแวดล้อมที่เกี่ยวข้อง เช่น โครงสร้างองค์กรเอกชน วัฒนธรรมประเพณีขององค์กรในภาคเอกชน
- การสร้างการยอมรับบุคลากรของกรมที่ทำหน้าที่ในฐานะวิทยากรต้นแบบในระดับพื้นที่
- อื่นๆ เช่น รูปแบบการประเมิน

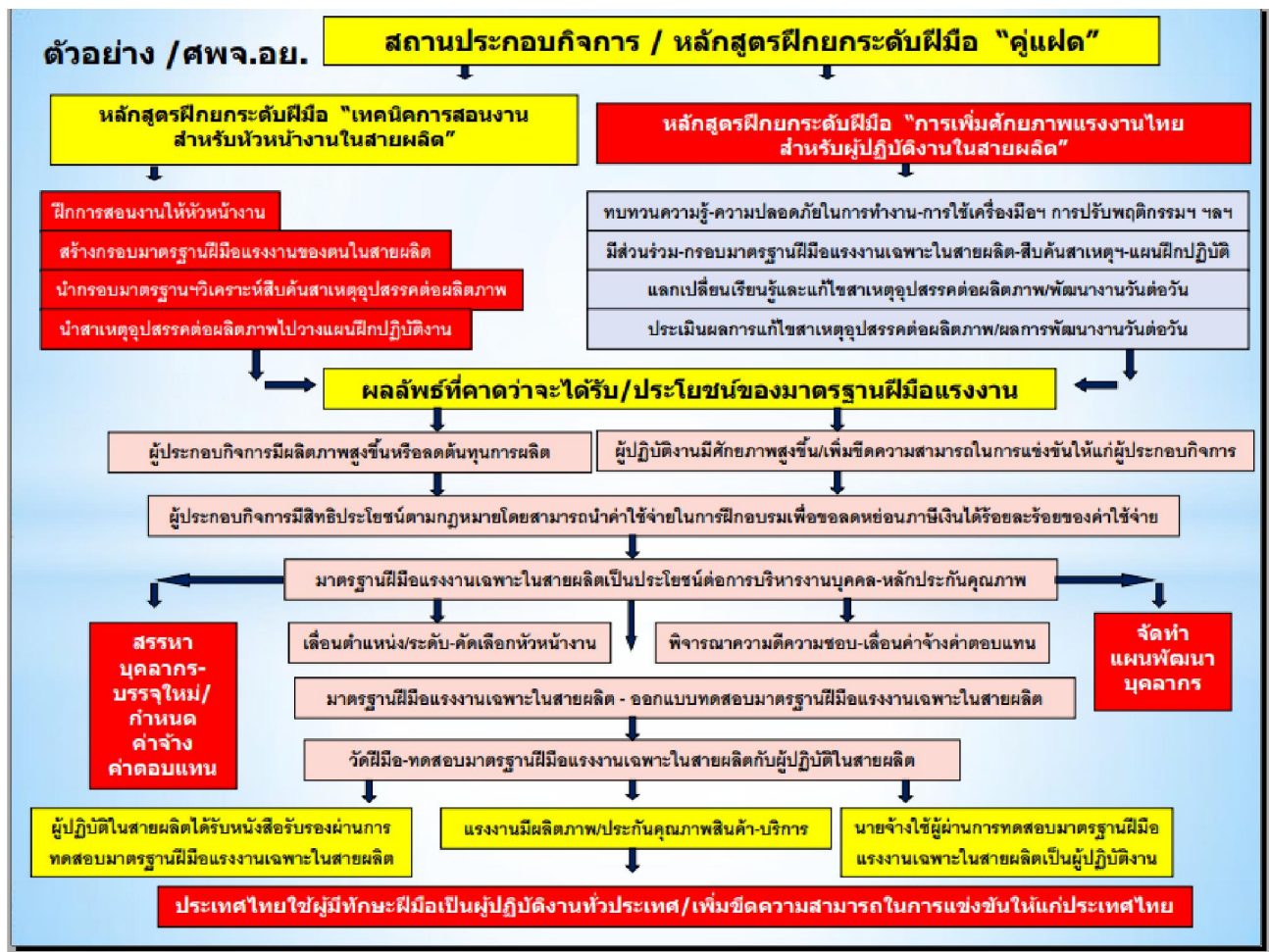
สรุป

-หลักสูตรวิทยากรต้นแบบของกรม ควรรอบรู้เกี่ยวกับโครงสร้าง อำนาจหน้าที่ สายบังคับบัญชาและระดับตำแหน่ง วัฒนธรรมประเพณีขององค์กรของภาคเอกชน เพื่อสร้างความเข้าใจรูปแบบบริหารงานในองค์กรเอกชนให้แก่บุคลากรของกรมด้วย สำหรับกรอบระยะเวลาฝึกอบรมมีความเหมาะสมกับเนื้อหาและการวัดผลประเมินผลในการสร้างวิทยากรต้นแบบให้แก่บุคลากรของกรม (ระดับผู้มีความเชี่ยวชาญ/ประสบการณ์สูง)

หลักสูตรครูฝึกต้นแบบสำหรับหัวหน้างานในสายผลิต หลักสูตรครูฝึกต้นแบบประจำกลุ่มอาชีพ ควรจะนำหลักสูตรเทคนิคการสอนงานสำหรับหัวหน้างานในสายผลิตซึ่งศูนย์พัฒนาฝีมือแรงงานจังหวัดพระนครศรีอยุธยา กรมพัฒนาฝีมือแรงงานไปพัฒนาต่อยอด โดยเพิ่มเติมในบางประเด็นนอกเหนือจากเทคนิคการสอนงาน เช่น การวิเคราะห์สาเหตุอุปสรรคต่อผลิตภาพตามประเด็นกรอบมาตรฐานฝีมือแรงงาน (ดังภาพตัวอย่าง) เพื่อให้การฝึกอบรมบรรลุเป้าหมายการเพิ่มผลิตภาพแรงงาน สามารถเห็นผลในภาคการปฏิบัติงานและนำไปสู่การลดต้นทุนการผลิต/เพิ่มกำไรได้จริงซึ่งจะตรงกับความต้องการของสถานประกอบการและเป็นการปูพื้นฐานองค์ความรู้ด้านมาตรฐานฝีมือแรงงานให้แก่หัวหน้างานอันจะนำไปสู่การขยายภารกิจกรมพัฒนาฝีมือแรงงานได้จนครบวงจร ตรงกับปรัชญาของกรมที่ว่า “จะสอนวิธีจับปลาดีกว่าจะนำไปแจก” ซึ่งจะเป็นการพัฒนาที่สอดคล้องกับยุทธศาสตร์ของชาติที่ว่า “มั่นคง มั่งคั่ง ยั่งยืน” ด้วย โดยเฉพาะครูฝึกต้นแบบประจำโรงงาน และครูต้นแบบประจำกลุ่มอาชีพก็เปรียบเสมือนเป็นหัวหมู่ทะลวงฟันของกรมที่จะช่วยให้กรมสร้างเครือข่ายและขยายภารกิจต่อไปได้ครบวงจร เช่น ขยายผลในการส่งเสริมให้มีการจัดทำมาตรฐานฝีมือแรงงานของตน การจัดทำหลักสูตรฐานสมรรถนะ การจัดทำมีผู้ทดสอบมาตรฐานฝีมือแรงงาน ในระยะหนึ่งเมื่อสถานประกอบการได้รับการพัฒนาตามกระบวนการพัฒนาฝีมือแรงงานจนครบวงจรและมีความพร้อมที่จะเป็นเครือข่ายการพัฒนาฝีมือแรงงาน กรมก็สามารถยกระดับให้เป็นเครือข่ายและให้การสนับสนุนการพัฒนาฝีมือแรงงานตามแผนงบประมาณประจำปี และกำกับดูแลการพัฒนาฝีมือแรงงานให้มีคุณภาพตามหลักเกณฑ์ที่กำหนดต่อไป เป็นต้น

หลักสูตรการเพิ่มผลิตภาพสำหรับผู้ปฏิบัติงาน (ในสายผลิต/กลุ่มอาชีพ) หลักสูตรนี้สำหรับครูฝึกต้นแบบประจำโรงงาน/กลุ่มอาชีพได้นำไปใช้เป็นแนวทางในการฝึกอบรมให้ผู้ปฏิบัติงาน(ในสายผลิต/กลุ่มอาชีพ) ในระยะเริ่มแรก (ถ้าโรงงาน/กลุ่มอาชีพสามารถจัดทำหลักสูตรฐานสมรรถนะได้เองแล้วก็ไม่จำเป็น เพราะจะมีหลักสูตรฐานสมรรถนะที่ตรงกับความต้องการและแก้ไขปัญหาการผลิตได้ดีกว่า) หลักสูตรการเพิ่มผลิตภาพสำหรับผู้ปฏิบัติงาน เป็นระบบการฝึกอบรมในหน่วยงานจริง โดยนำสาเหตุอุปสรรคต่อผลิตภาพตามประเด็นกรอบมาตรฐานฝีมือแรงงานไปจัดทำแผนการฝึกปฏิบัติและแลกเปลี่ยนเรียนรู้ระหว่างฝึกอบรมกับครูฝึกผู้สอน เพื่อพัฒนางานให้ดีขึ้น

ภาพตัวอย่างหลักสูตร “คู่แฝด”



ภาพตัวอย่างหลักสูตร “เทคนิคการสอนงานสำหรับหัวหน้างานในสายผลิต”



ภาพตัวอย่างหลักสูตร “การเพิ่มศักยภาพแรงงานสำหรับผู้ปฏิบัติงาน”



ภาพตัวอย่างการวิเคราะห์สาเหตุอุปสรรคต่อผลิตภาพตามประเด็นกรอบมาตรฐานฝีมือแรงงาน

ตัวอย่าง วิเคราะห์งานเพื่อสืบค้นสาเหตุอุปสรรคต่อผลิตภาพตามกรอบมาตรฐานฝีมือแรงงานในสายงานผลิตเสื้อผ้าสำเร็จรูป									
วิเคราะห์งานเพื่อสืบค้นสาเหตุอุปสรรคต่อผลิตภาพตามกรอบมาตรฐานฝีมือแรงงานเฉพาะในสายงานผลิตเสื้อผ้าสำเร็จรูป									
ฝ่ายผลิตในสายงานผลิต.. (ผู้ปฏิบัติงานในสายผลิตมีความรู้ความสามารถทักษะและทัศนคติ ได้ตรงตามกรอบมาตรฐานฝีมือแรงงานในสายผลิตที่กำหนดแล้วหรือยัง ? /ตรง-ไม่ตรงตามกรอบฯในเรื่องใดบ้าง) การวิเคราะห์งานผลิตเสื้อผ้าสำเร็จ งานย่อยที่ ๑ เย็บกระเป๋าสีเสื้อ									
ที่	งานย่อยที่ ๑ เย็บกระเป๋าสีเสื้อ	ผู้ปฏิบัติงานมีความรู้		ผู้ปฏิบัติงานมีความสามารถ		ผู้ปฏิบัติงานมีทักษะ		ผู้ปฏิบัติงานมีทัศนคติ-ต้องปรับพฤติกรรมการทำงาน	
		ขึ้นตอนสำคัญ/วิธีการทำที่ถูกต้อง.	ตรงตามม.ร.ที่กำหนด	ไม่ตรงตามม.ร.ที่กำหนด	ตรงตามม.ร.ที่กำหนด	ไม่ตรงตามม.ร.ที่กำหนด	ตรงตามม.ร.ที่กำหนด	ไม่ตรงตามม.ร.ที่กำหนด	ตรงตามม.ร.ที่กำหนด
๑	พับหมริมผ้าเย็บค้ำขอบปากกระเป๋าสีเสื้อ	✓ ครบทั้ง ๘ ประการ	-	-	✗ มี ๘ ประการ	-	✗ มี ๘ ประการ	-	✗ มี ๘ ประการ
๒	รีดทับชั้นรูปทรงกระเป๋าสีเสื้อ	✓ ครบทั้ง ๘ ประการ	-	-	✗ มี ๘ ประการ	-	✗ มี ๘ ประการ	-	✗ มี ๘ ประการ
๓	นำกระเป๋าวางลงบนตัวเสื้อขึ้นหน้าด้วยขั้วตรงจุด/ตำแหน่งที่กำหนด	✓ ครบทั้ง ๘ ประการ	-	-	✗ มี ๘ ประการ	-	✗ มี ๘ ประการ	-	✗ มี ๘ ประการ
๔	เย็บค้ำริมขอบกระเป๋าสีเสื้อ โดยเริ่มเย็บจากปากกระเป๋าสีเสื้อเป็นมุมสามเหลี่ยม เย็บโดยรอบกระเป๋าสีเสื้อ	✓ ครบทั้ง ๘ ประการ	-	-	✗ มี ๘ ประการ	-	✗ มี ๘ ประการ	-	✗ มี ๘ ประการ
สรุปผลวิเคราะห์สาเหตุอุปสรรคต่อผลิตภาพ สรุปผลวิเคราะห์สาเหตุอุปสรรคต่อผลิตภาพของงานหลัก- งานย่อย - ขึ้นตอนสำคัญ/วิธีการทำที่ถูกต้อง..เทียบกับกรอบมาตรฐานฝีมือแรงงานเฉพาะในสายงานผลิตที่กำหนดแล้วพบว่าผู้ปฏิบัติงานต้องได้รับการพัฒนาทักษะเพิ่มเติมในเรื่องต่างๆ (งานย่อยที่ ๑ เย็บกระเป๋าสีเสื้อ) ดังนี้									
๑	พับหมริมผ้าเย็บค้ำขอบปากกระเป๋าสีเสื้อ	ในการวิเคราะห์งานตามกรอบมาตรฐานฯพบว่า ในส่วนที่ ๑.ขึ้นตอนปฏิบัติงานในการผลิต ส่วนที่ ๒.การใช้ระยะเวลา ส่วนที่ ๓. ความสิ้นเปลืองวัตถุดิบ และส่วนที่ ๔ การปรับพฤติกรรมการทำงาน ผู้ปฏิบัติงานมีความรู้ตรงตามมาตรฐานที่กำหนดแล้ว แต่ยังคงขาดความสามารถ ทักษะ ทัศนคติ ยังไม่เป็นไปตามกรอบมาตรฐานที่กำหนดและเป็นสาเหตุอุปสรรคต่อผลิตภาพ โดยผู้ปฏิบัติงานยังปฏิบัติในส่วนของการเป็นความกว้างปากกระเป๋าสีเสื้อไม่สม่ำเสมอ ขาดความแม่นยำ ความรอบคอบทำให้สูญเสียวัตถุดิบสูง และใช้ระยะเวลาปฏิบัติงานมากเกินไป จึงต้องได้รับการฝึกปฏิบัติเพิ่มเติมเกี่ยวกับการเป็นความกว้างปากกระเป๋าสีเสื้อ และการรักษาระยะเวลาให้เป็นไปตามมาตรฐานที่กำหนด ตลอดจนการปรับพฤติกรรมการทำงานไม่มีความละเอียด รอบคอบ และมีความระมัดระวังเอาใจใส่ในรายละเอียดของชิ้นงานทุกขั้นตอนที่ลงมือปฏิบัติงาน เพื่อเพิ่มความประณีตของชิ้นงานและลดการสูญเสียวัตถุดิบ-ความสิ้นเปลือง							
๒	รีดทับชั้นรูปทรงกระเป๋าสีเสื้อ	ในการวิเคราะห์งานตามกรอบมาตรฐานฯพบว่า ในส่วนที่ ๑.ขึ้นตอนปฏิบัติงานในการผลิต ส่วนที่ ๒.การใช้ระยะเวลา ส่วนที่ ๓. ความสิ้นเปลืองวัตถุดิบ และส่วนที่ ๔ การปรับพฤติกรรมการทำงาน ผู้ปฏิบัติงานมีความรู้ตรงตามมาตรฐานที่กำหนดแล้ว แต่ยังคงขาดความสามารถ ทักษะ ทัศนคติ ไม่เป็นไปตามกรอบมาตรฐานที่กำหนดและเป็นสาเหตุอุปสรรคต่อผลิตภาพ ผู้ปฏิบัติงานยังปฏิบัติในส่วนของการปรับระดับความร้อนเตารีด และการขึ้นรูปทรงกระเป๋าสีเสื้อ ขาดความประณีตและความรอบคอบทำให้สูญเสียวัตถุดิบสูง และใช้เวลาปฏิบัติงานมากเกินไป จึงต้องได้รับการฝึกปฏิบัติเพิ่มเติมเกี่ยวกับการปรับระดับความร้อนเตารีดและการขึ้นรูปทรงกระเป๋าสีเสื้อ และปรับพฤติกรรมการทำงานไม่มีความละเอียด รอบคอบ และมีความระมัดระวังเอาใจใส่ในรายละเอียดของชิ้นงานทุกขั้นตอนที่ลงมือปฏิบัติงาน เพื่อเพิ่มความประณีตของชิ้นงานและลดการสูญเสียวัตถุดิบ-ความสิ้นเปลือง							
๓	นำกระเป๋าวางลงบนตัวเสื้อขึ้นหน้าด้วยขั้วตรงจุด/ตำแหน่งที่กำหนด	ในการวิเคราะห์งานตามกรอบมาตรฐานฯพบว่า ในส่วนที่ ๑.ขึ้นตอนปฏิบัติงานในการผลิต ส่วนที่ ๒.การใช้ระยะเวลา ส่วนที่ ๓. ความสิ้นเปลืองวัตถุดิบ และส่วนที่ ๔ การปรับพฤติกรรมการทำงาน ผู้ปฏิบัติงานมีความรู้ตรงตามมาตรฐานที่กำหนดแล้ว แต่ยังคงขาดความสามารถ ทักษะ ทัศนคติ ไม่เป็นไปตามกรอบมาตรฐานที่กำหนดและเป็นสาเหตุอุปสรรคต่อผลิตภาพ ผู้ปฏิบัติงานยังปฏิบัติในส่วนของการวางกระเป๋าสีเสื้อในตรงตามจุด/ตำแหน่งที่กำหนดไม่อยู่ในตำแหน่งที่เหมาะสม ขาดความประณีตและความรอบคอบทำให้สูญเสียวัตถุดิบสูง และใช้เวลาปฏิบัติงานมากเกินไป จึงต้องได้รับการฝึกปฏิบัติเพิ่มเติมเกี่ยวกับการวางกระเป๋าสีเสื้อในตรงตามจุด/ตำแหน่งที่กำหนด และปรับพฤติกรรมการทำงานไม่มีความละเอียด รอบคอบ และมีความระมัดระวังเอาใจใส่ในรายละเอียดของชิ้นงานทุกขั้นตอนที่ลงมือปฏิบัติงาน เพื่อเพิ่มความประณีตของชิ้นงานและลดการสูญเสียวัตถุดิบ-ความสิ้นเปลือง							
๔	เย็บค้ำริมขอบกระเป๋าสีเสื้อ โดยเริ่มเย็บจากปากกระเป๋าสีเสื้อเป็นมุมสามเหลี่ยม เย็บโดยรอบกระเป๋าสีเสื้อ	ในการวิเคราะห์งานตามกรอบมาตรฐานฯพบว่า ในส่วนที่ ๑.ขึ้นตอนปฏิบัติงานในการผลิต ส่วนที่ ๒.การใช้ระยะเวลา ส่วนที่ ๓. ความสิ้นเปลืองวัตถุดิบ และส่วนที่ ๔ การปรับพฤติกรรมการทำงาน ผู้ปฏิบัติงานมีความรู้ตรงตามมาตรฐานที่กำหนดแล้ว แต่ยังคงขาดความสามารถ ทักษะ ทัศนคติ ไม่เป็นไปตามกรอบมาตรฐานที่กำหนดและเป็นสาเหตุอุปสรรคต่อผลิตภาพ ผู้ปฏิบัติงานยังปฏิบัติในส่วนของการเย็บค้ำริมขอบกระเป๋าสีเสื้อไม่สม่ำเสมอและไม่เรียบร้อย ขาดความสวยงาม ชิ้นงานสำเร็จยังไม่ได้มาตรฐานที่กำหนด ขาดความประณีตและความรอบคอบทำให้สูญเสียวัตถุดิบสูง และใช้เวลาปฏิบัติงานมากเกินไป จึงต้องได้รับการฝึกปฏิบัติเพิ่มเติมเกี่ยวกับการเย็บค้ำริมขอบกระเป๋าสีเสื้อให้สม่ำเสมอ และใช้เข็มให้เดินเรียบ เพิ่มความประณีตสวยงาม ชิ้นงานสำเร็จเป็นไปตามมาตรฐานที่กำหนด และปรับพฤติกรรมการทำงานไม่มีความละเอียด รอบคอบ และมีความระมัดระวังเอาใจใส่ในรายละเอียดของชิ้นงานทุกขั้นตอนที่ลงมือปฏิบัติงาน เพื่อเพิ่มความประณีตของชิ้นงานและลดการสูญเสียวัตถุดิบ-ความสิ้นเปลือง							

นอกจากนี้ ได้มีข้อสังเกตในรูปแบบการประเมินผลการฝึกอบรม ควรเพิ่มเติมการประเมินถึงผลระดับความรู้ (K) ทักษะ (S) ทัศนคติ (A) ในประเด็นตามกรอบมาตรฐานฝีมือแรงงาน ใน 5 ระดับ เช่น ระดับ 1-2 ต้องเติม (KSA) ให้เต็ม ระดับ 3 พอได้ ระดับ 4 ก้าวหน้า ระดับ 5 เห็นกำไร พร้อมกำหนดจำนวนเป้าหมายการผลิตและจำนวนการผลิตที่ทำได้จริง เพื่อสะท้อนถึงผลผลิตภาพที่เกิดขึ้นในระหว่างฝึกอบรมอันอาจนำไปสู่การประเมินผลในเชิงการสร้างมูลค่าเพิ่ม(ก่อดอกออกผล)ต่อไป ดังภาพตัวอย่าง

ภาพตัวอย่างการประเมินผลการฝึกอบรมอิงประเด็นกรอบมาตรฐานฝีมือแรงงาน

แบบประเมินเชิงมาตรฐานฝีมือแรงงานและมูลค่าเพิ่มเบื้องต้น/รายบุคคล								
บริษัท ส.อิเล็กทรอนิกส์ จำกัด /ประเภทกิจการ ผลิตภัณฑ์ส่วนอิเล็กทรอนิกส์ ผลประเมินการปฏิบัติงานของ นส.พิลาไล ไปสภาย ตำแหน่ง พนักงานผลิตภัณฑ์ส่วนอิเล็กทรอนิกส์ โดยนายเดช พิงใจ หัวหน้างานสายผลิตภัณฑ์ส่วนฯ								
หัวข้อประเมินผล โดยอิงเกณฑ์ตามมาตรฐานฝีมือแรงงาน ผู้ปฏิบัติงานมีความรู้/ทักษะ/ทัศนคติ เกี่ยวกับงานในหน้าที่ที่ได้รับมอบหมาย ให้ปฏิบัติอย่างน้อยเพียงใด	ผลประเมิน/ระดับ					มูลค่าเพิ่ม		
	5	4	3	2	1	(1)	(2)	
	เห็น กำไร	ก้าวหน้า	พอได้	เต็ม เต็ม	เต็ม เต็ม	เป้าหมาย	ผลทำ ได้จริง	
1.ความปลอดภัยในการทำงาน		✓				1,000	1,500	
2.การปฏิบัติตามขั้นตอนถูกต้อง		✓						
3.การลดขั้นตอน/รักษาระยะเวลาที่เหมาะสม		✓						
4.การประหยัดวัสดุ-เลือกวัสดุที่เหมาะสม		✓						
5.การใช้ดูแลบำรุงรักษาเครื่องมือ-อุปกรณ์			✓					
6.คุณภาพชิ้นงาน-ผลสำเร็จ/ชิ้นงานประณีต (Q.C)		✓						
7.การรักษาสิ่งแวดล้อม	✓							
8.การรักษาสิ่งแวล้อม	✓							
รวมคะแนน/ผลผลิตเพิ่มขึ้นหรือลดลง (2) - (1) = ?	10	20	3	-	-	1,500-1,000	= 500 ชิ้น	
ผลประเมินเชิงมาตรฐานฝีมือแรงงาน / ผลผลิตเพิ่มขึ้นหรือลดลง	33 (82.5 %)							
ผลมูลค่าเพิ่ม จำนวนชิ้นละ 100 บาท	100 บาท x 500 ชิ้น					= 50,000 บาท		

เกณฑ์ประเมินตามเกณฑ์มาตรฐานฝีมือแรงงาน /คะแนน

ระดับ 5 = ดีเลิศ(100%)/ไม่มีความสุกเสียเลย ระดับ 4 = ดีมาก(90%)/แทบไม่มีการสุกเสียเลย ระดับ 3 = ดี (80%)/มีการสุกเสียบ้างเล็กน้อย
 ระดับ 2 = พอใช้(70%)/ต้องพัฒนาอีกเล็กน้อย/มีจุดบกพร่อง ระดับ 1 = ต้องปรับปรุงแก้ไข (60%)/มีจุดเสียค่อนข้างมาก
 หมายเหตุ : จำนวนชิ้นงานกับเวลาที่ใช้วัดกำหนดไว้ในมาตรฐานระยะเวลาที่ใช้ฝึกโดยอ้างอิงตามมาตรฐานการปฏิบัติงานเพื่ออรรถกภาพแรงงาน

สรุปผลประเมิน เป้าหมายการฝึก/ผลการฝึกปฏิบัติงานเปรียบเทียบมาตรฐานการปฏิบัติงาน (ภายในระยะเวลาปฏิบัติงานที่กำหนด)

1.ผลสำเร็จค่าใช้จ่ายก่อนฝึกตามกรมกฤษฎีกากระทรวงพาณิชย์ที่กำหนดโดยเฉลี่ยต่อคนเปรียบเทียบกับผลสำเร็จค่าใช้จ่ายหลังฝึกตามกรมกฤษฎีกากระทรวงพาณิชย์ที่กำหนดโดยเฉลี่ยต่อคน ผลลด
 ค่าใช้จ่าย/ประหยัดได้ = ผลสำเร็จก่อนฝึก/บาท - ผลสำเร็จหลังฝึก/บาท = บาท

2.ผลประเมินเชิงมาตรฐานฝีมือแรงงานที่เกณฑ์ผล โดยนำค่าเฉลี่ยระดับฝีมือ = ผลรวมคะแนนของทุกคน ÷ จำนวนผู้รับการฝึก =
 / คิดเป็นร้อยละตามเกณฑ์มาตรฐานฝีมือฯ (%) = ผลค่าเฉลี่ยระดับฝีมือ x 100 ÷ 40 (คะแนนเต็ม) = ผลเฉลี่ยระดับฝีมือโดยกรม % ในระดับ

3.ผลประสิทธิภาพการผลิต = จำนวนผลผลิต ÷ จำนวนเป้าหมาย = / คิดเป็นร้อยละ = จำนวนผลผลิต x 100 ÷ จำนวนเป้าหมาย =%

4.ผลผลิตที่เพิ่มขึ้น = จำนวนเป้าหมายผลผลิตที่กำหนด - จำนวนผลผลิตที่ทำได้จริง = / คิดมูลค่าเพิ่ม = ผลผลิตที่เพิ่มขึ้น x ราคาผลผลิตต่อชิ้น =บาท

5.ผลผลิตแรงงาน(อัตราส่วนของผลผลิตกับจำนวนแรงงาน) = จำนวนผลผลิตของผู้รับการฝึก ÷ จำนวนผู้รับการฝึก = / คิดเป็นร้อยละ = %
 ณ วันที่.....

การเพิ่มผลิตภาพแรงงานในบริบทของกรมพัฒนาฝีมือแรงงาน		
การเพิ่มผลิตภาพ/ลดต้นทุนการผลิต/กลไกมาตรฐานฝีมือแรงงาน		
การเพิ่มผลการผลิต		
เกณฑ์มาตรฐาน	ระดับเกณฑ์มาตรฐานที่กำหนด	เป้าหมาย/ผลการผลิต/มูลค่าสินค้า
1.ความปลอดภัย	ระดับ 5 ระดับ (1-2/เต็มเต็ม , 3/พอได้, 4/ก้าวหน้า , 5/เห็นกำไร)	-พนักงานมีความรู้ความสามารถทักษะทัศนคติตามเกณฑ์มาตรฐานที่กำหนด เช่น สามารถผลิตสินค้าได้ระดับ
2.การผลิต	ระดับ 5 ระดับ (1-2/เต็มเต็ม , 3/พอได้, 4/ก้าวหน้า , 5/เห็นกำไร)	1) พนักงานมีความสามารถในการผลิตสินค้าได้ตามเป้าหมายที่กำหนด
3.การใช้-บำรุงรักษาเครื่องมือ อุปกรณ์	ระดับ 5 ระดับ (1-2/เต็มเต็ม , 3/พอได้, 4/ก้าวหน้า , 5/เห็นกำไร)	2) พนักงานมีความสามารถในการผลิตสินค้าได้เกินกว่าเป้าหมายที่กำหนดเล็กน้อย
4.การเลือกใช้วัสดุ	ระดับ 5 ระดับ (1-2/เต็มเต็ม , 3/พอได้, 4/ก้าวหน้า , 5/เห็นกำไร)	3) พนักงานมีความสามารถในการผลิตสินค้าได้เกินกว่าเป้าหมายที่กำหนดปานกลาง
5.การใช้ระยะเวลา	ระดับ 5 ระดับ (1-2/เต็มเต็ม , 3/พอได้, 4/ก้าวหน้า , 5/เห็นกำไร)	4) พนักงานมีความสามารถในการผลิตสินค้าได้เกินกว่าเป้าหมายที่กำหนดมาก
6.การตรวจสอบคุณภาพชิ้นงาน	ระดับ 5 ระดับ (1-2/เต็มเต็ม , 3/พอได้, 4/ก้าวหน้า , 5/เห็นกำไร)	5) พนักงานไม่มีความสามารถในการผลิตสินค้าหรือได้ต่ำกว่าเป้าหมายที่กำหนด ต้องได้รับการพัฒนาปรับปรุง
7.การเป็นมิตรกับสิ่งแวดล้อม	ระดับ 5 ระดับ (1-2/เต็มเต็ม , 3/พอได้, 4/ก้าวหน้า , 5/เห็นกำไร)	หมายเหตุ เช่น ตั้งเป้าผลิต 1,000 ชิ้น / ผลผลิตได้จริง 1,500 ชิ้น คิดมูลค่าจำนวนชิ้นละ 100 บาท
8.การปรับปรุงพฤติกรรมทำงาน	ระดับ 5 ระดับ (1-2/เต็มเต็ม , 3/พอได้, 4/ก้าวหน้า , 5/เห็นกำไร)	
รวม	คะแนนระดับมาตรฐานที่ได้ เช่น 40 คะแนน	มูลค่า 100 บาท x 500 = 50,000 บาท

-การสร้างการยอมรับบุคลากรของกรมที่ทำหน้าที่ในฐานะวิทยากรต้นแบบในระดับพื้นที่
สืบเนื่องจากทัศนคติของผู้ประกอบกิจการบางรายไม่ได้ให้ความเชื่อถือว่าคุณภาพของกรมจะมีความ
สมาร์ท (SMART) มากเพียงพอที่จะให้ความคาดหวังได้ หรือเป็นที่พึงได้ การแก้ไขปัญหาจะต้องมีการปรับ
ภาพลักษณ์วิทยากรต้นแบบในสายตาของผู้ประกอบกิจการและเลือกพื้นที่วิทยากรต้นแบบอย่างเข้มข้น จัดระบบ
การขึ้นทะเบียนวิทยากรต้นแบบและฝึกอบรมวิทยากรต้นแบบอย่างต่อเนื่อง

-หลักสูตรเจ้าหน้าที่ฝึกอบรมและประเมินผล ควรจะนำหลักสูตรเจ้าหน้าที่ฝึกอบรม(TO)ของกรมไป
พัฒนาต่อยอด โดยเพิ่มเติมในบางประเด็นนอกเหนือจากองค์ความรู้เกี่ยวกับการฝึกอบรม การประเมินผลผู้เข้า
ฝึกอบรมตามปกติแล้ว ควรมียุทธศาสตร์ความรู้การประเมินผลเชิงผลิตภาพตามแบบประเมินที่กำหนดตั้งรูปภาพข้างต้นได้
ด้วย เพื่อสะท้อนถึงการถอดถอดออกผลหรือการสร้างมูลค่าต่อผลิตภาพได้ด้วย เป็นต้น เพื่อจะได้นำข้อมูลนี้ไปใช้
ประโยชน์ตามความเหมาะสมต่อไป เช่น การประเมินหน่วยงานในพื้นที่ของกรม การยื่นคำของบประมาณ
ประจำปี หรืออื่นๆ เป็นต้น

ในประเด็นหลักสูตรที่ได้มีการหารือกันนี้ เห็นควรนำไปหารือกับผู้บริหารของกรม เพื่อนำไปขยายผล
ในทางปฏิบัติต่อไป

บันทึกการปฏิบัติงานของนายสันติพงศ์ สนธิ ผู้เชี่ยวชาญด้านการพัฒนาฝีมือแรงงาน
ประจำเดือน มีนาคม 2561

หลักสูตร “นักพัฒนาฝีมือแรงงานมืออาชีพ”

โมดูล “เทคนิคการสอนงานและการวิเคราะห์สาเหตุอุปสรรคต่อผลิตภาพตามกรอบมาตรฐานฝีมือแรงงาน”
สำหรับบุคลากรของกรม

๑. วัตถุประสงค์

- เพื่อให้ผู้รับการฝึกมีความรู้ ความเข้าใจเกี่ยวกับเทคนิคการสอนงานและการวิเคราะห์สาเหตุอุปสรรคต่อผลิตภาพตามกรอบมาตรฐานฝีมือแรงงาน และสามารถนำไปถ่ายทอดองค์ความรู้ให้แก่หัวหน้างานในสายงานผลิต/ผู้นำกลุ่มอาชีพ เพื่อให้ผู้รับการถ่ายทอดองค์ความรู้สามารถทำหน้าที่เป็นวิทยากรในหลักสูตรฝึกอบรมระดับฝีมือ “การเพิ่มศักยภาพแรงงานสำหรับผู้ปฏิบัติงานในสายผลิต/สมาชิกกลุ่มอาชีพ” ได้

- เพื่อให้ผู้รับการฝึกมีความรู้ความเข้าใจเกี่ยวกับการนำกรอบมาตรฐานฝีมือแรงงานไปใช้ประโยชน์ในการสอนให้หัวหน้างานในสายงานผลิต/ผู้นำกลุ่มอาชีพวิเคราะห์งานเพื่อสร้างกรอบมาตรฐานฝีมือแรงงานเฉพาะ เบื้องต้นและสืบค้นหาสาเหตุอุปสรรค (KSA) ต่อผลิตภาพ โดยนำข้อมูล(KSA)ไปหาแนวทางแก้ไขและใช้ประโยชน์ในการฝึกอบรมผู้ปฏิบัติงานเพื่อเพิ่มผลิตภาพการผลิตให้สูงขึ้น โดยอิงกรอบมาตรฐานฝีมือแรงงานเป็นแนวทางในการวิเคราะห์งานและนำไปสู่การวางกรอบมาตรฐานฝีมือแรงงานเฉพาะ เบื้องต้นและสืบค้นสาเหตุอุปสรรคต่อผลิตภาพในสายผลิตนั้น พร้อมทั้งนำไปกำหนดแผนการฝึกปฏิบัติและออกใบจรรยาบรรณบุคคลได้

- เพื่อให้ผู้รับการฝึกสามารถนำองค์ความรู้ไปถ่ายทอดแก่หัวหน้างานในสายงานผลิต/ผู้นำกลุ่มอาชีพให้มีความรู้ ความเข้าใจเกี่ยวกับเทคนิคการปฏิบัติในการวิเคราะห์และสื่อสารจุดใจ ผู้ได้บังคับบัญชาให้เปลี่ยนพฤติกรรมการทำงาน เพื่อให้ได้ผลงานตามเป้าหมาย โดยวิธีการสอนและแนะนำในหน่วยงาน (On the job training)

- เพื่อให้ผู้รับการฝึกสามารถนำองค์ความรู้ไปถ่ายทอดแก่หัวหน้างานในสายงานผลิต/ผู้นำกลุ่มอาชีพให้มีความรู้ ความเข้าใจเกี่ยวกับการทบทวนบทบาทหน้าที่ การกิจ เป้าหมายขององค์กร และค่านิยมทัศนคติการจัดการ และวิธีการนำและจุดใจ คอลดจนจิตวิทยา เพื่อใช้ในการฝึกสอน

- เพื่อให้ผู้รับการฝึกสามารถนำองค์ความรู้ไปถ่ายทอดแก่หัวหน้างานในสายงานผลิต/ผู้นำกลุ่มอาชีพให้มีความรู้ ความเข้าใจเกี่ยวกับการวางแผนการผลิตที่ต้องสามารถปฏิบัติงานสำเร็จได้ภายในระยะเวลาที่กำหนดหรือใช้เวลาน้อยกว่าที่กำหนดหรือได้ชิ้นงานเพิ่มมากขึ้นเมื่อเปรียบเทียบกับเวลาที่เท่ากัน รวมทั้งผู้ประกอบกิจการสามารถนำข้อมูลของผลงานไปประกอบการพิจารณาจัดทำเกณฑ์มาตรฐานฝีมือแรงงานเฉพาะเพื่อใช้ประโยชน์ในการบริหารงานบุคคลและอื่นๆตามที่ต้องการต่อไป

๒. ระยะเวลา

- ผู้รับการฝึกจะได้รับการฝึกที่ภาคทฤษฎีและภาคปฏิบัติ โดยกลุ่มงานวิทยากรต้นแบบ สำนักพัฒนาผู้ฝึกและเทคนิคโมดูลการฝึก กรมพัฒนาฝีมือแรงงาน หรือหน่วยงานที่เกี่ยวข้องเป็นเวลา ๓๐ ชั่วโมง โดยอาจแบ่งช่วงเวลาการฝึกอบรมภาคทฤษฎีและภาคปฏิบัติส่วนที่เกี่ยวกับแบบฝึกต่างๆตามความเหมาะสม (ถ้ามี)

๓. คุณสมบัติของผู้รับการฝึก

- บุคลากรของกรมพัฒนาฝีมือแรงงาน ข้าราชการตั้งแต่ระดับปฏิบัติการขึ้นไป หรือลูกจ้างประจำ หรือพนักงานราชการ (ครูฝึกฝีมือแรงงาน)

- มีประสบการณ์การทำงานที่เกี่ยวข้องไม่น้อยกว่า ๑ ปี หรือตามความเหมาะสม

- สามารถเข้ารับการฝึกได้ตลอดหลักสูตร

๔. วุฒิบัตร

- ผู้รับการฝึกที่ถือว่าผ่านการประเมินผลจะต้องจัดทำผลงานจริงตามแผนงานโครงการการพัฒนาครูฝึกต้นแบบ “เทคนิคการสอนงานและการวิเคราะห์สาเหตุอุปสรรคต่อผลิตภาพตามกรอบมาตรฐานฝีมือแรงงาน” ที่กำหนด โดยกรมหรือหน่วยงานต้นที่เพื่อนำเสนอผลงานจริงต่อคณะกรรมการประเมินที่อธิบดีแต่งตั้ง วิธีการประเมินโดยคณะกรรมการเป็นผู้กำหนด หรืออาจใช้วิธีชี้แจงสถานการณ์ในหน่วยงานจริงก็ได้ (เน้นทำไม่ได้ ทำเป็น) เช่น

ส่งผลงานเข้าประเมินกับคณะกรรมการ นำองค์ความรู้ไปปฏิบัติงานจริงตามแผนงานโครงการที่กำหนด ๓๐๐ คะแนน

ทำได้ - มีความสามารถในการนำองค์ความรู้ไปถ่ายทอดให้แก่กลุ่มเป้าหมายได้จริง ๕๐ คะแนน

ทำเป็น - กลุ่มเป้าหมายพึงพอใจและเกิดผลสัมฤทธิ์(ก่อนออกนอกเชิงบวก)ตามแผนงานโครงการเป็นที่พอใจ ๕๐ คะแนน

- และมีระยะเวลาการฝึกไม่น้อยกว่าร้อยละ ๘๐ ของระยะเวลาฝึกทั้งหมด จะได้รับวุฒิบัตร สาขา เทคนิคการสอนงานและการวิเคราะห์สาเหตุอุปสรรคต่อผลิตภาพตามกรอบมาตรฐานฝีมือแรงงาน โดยให้ถือเป็นโมดูลหนึ่งของหลักสูตร “นักพัฒนาฝีมือแรงงานมืออาชีพ”

๕. **หัวข้อ**

หัวข้อวิชา		ชั่วโมง	
		ทฤษฎี	ปฏิบัติ
๑	บทบาทหน้าที่ความรับผิดชอบของผู้สอนงานและเทคนิคการสอน	๓	-
๒	การเตรียมการสอน การดำเนินการสอนและการประเมินผล	๖	-
๓	ทบทวนความรู้เกี่ยวกับความปลอดภัยในการทำงาน การป้องกันอันตรายในการทำงาน การใช้เครื่องอุปกรณ์ รวมถึงการปรับพฤติกรรมการทำงานที่เหมาะสมและเป็นมิตรกับสิ่งแวดล้อม	๓	-
๔	การวิเคราะห์งานเพื่อกำหนดกรอบมาตรฐานฝีมือแรงงานเฉพาะ เบื้องต้นและสืบค้นหาสาขาเหตุผลพรรคต่อผลิตภาพ	๖	-
๕	ฝึกปฏิบัติการกำหนดกรอบมาตรฐานฝีมือแรงงานเฉพาะเบื้องต้น ฝึกการสืบค้นหาสาขาเหตุผลพรรคต่อผลิตภาพ ฝึกการจัดทำแผนการฝึกปฏิบัติงาน และการออกใบงานรายบุคคล	-	๖
๖	ฝึกปฏิบัติการสอนงานโดยอาจนำเสนอมลตามกรอบมาตรฐานฝีมือแรงงานเฉพาะเบื้องต้นและหรือผลการสืบค้นหาสาขาเหตุผลพรรคต่อผลิตภาพที่ค้นพบเป็นแนวทางในการสอนงาน และฝึกวิธีการประเมินผลผู้ปฏิบัติงานในสายผลิตตามแผนการฝึกปฏิบัติ และเทคนิคการแลกเปลี่ยนเรียนรู้	-	๖
รวม		๓๐ ชม.ป.	
๗	ส่งผลงานเข้าประเมินกับคณะกรรมการ นำองค์ความรู้ไปปฏิบัติงานจริงตามแผนงานโครงการที่กำหนด	๑๐๐ คะแนน	

๖. **เนื้อหา**

๖.๑ บทบาทหน้าที่ความรับผิดชอบของผู้สอนงานและเทคนิคการสอน (๓,๐)

วัตถุประสงค์รายวิชา

เพื่อให้ผู้รับการฝึกมีความรู้เกี่ยวกับบทบาทหน้าที่ความรับผิดชอบของผู้สอนงาน คุณสมบัติของผู้สอน และเพื่อให้ผู้รับการฝึกมีความรู้เกี่ยวกับเทคนิคการสอน

คำอธิบายรายวิชา

ศึกษาเกี่ยวกับความหมายของบทบาทหน้าที่ความรับผิดชอบของผู้สอนงาน คุณสมบัติของผู้สอน การเตรียมตัวให้พร้อม การชักชวนให้ฝึก ท่าทีส่า วาจาให้สุภาพ ทักษะที่ประชุมไม่่วกวน เริ่มต้นไม่ม่น้าว เรือรววให้กระชับ เสียงดังฟังชัด สบต่าผู้เรียน พอสักกับเวลา สรุปรอบให้จับใจ ยืนแย้งละมัยตลอดกาล และเทคนิคการสอน การสื่อสารจูงใจ โดยวิธีการสอนและแนะนำ การใช้เครื่องอุปกรณ์ และสื่อการสอนเพื่อให้ผู้รับการฝึกเข้าใจในสิ่งที่ถ่ายทอดและสามารถนำไปปฏิบัติได้อย่างมีประสิทธิภาพ

๖.๒ การเตรียมการสอน การดำเนินการสอน และการประเมินผล (๖,๐)

วัตถุประสงค์รายวิชา

เพื่อให้ผู้เข้ารับการฝึกมีความรู้เกี่ยวกับการเตรียมการสอน การดำเนินการสอน และการประเมินผล

คำอธิบายรายวิชา

ศึกษาเกี่ยวกับกระบวนการสอน การเตรียมการสอน โดยกำหนดชื่อเรื่องและระยะเวลา วัตถุประสงค์เชิงพฤติกรรม อุปกรณ์ช่วยฝึก/เครื่องมือวัสดุอุปกรณ์ หัวข้อสำคัญ วิธีการสอน การมอบหมายงาน การวัดผล สรุปร/หัวหน้าได้ความสำเร็จ , ลูกน้องได้ความรู้ , สถานประกอบกิจการ-ได้กำไร การกำหนดวิธีการสอนโดยกำหนดลำดับขั้นตอนการดำเนินการสอน แนะนำตัวเอง นำเข้าเรื่องทีสอน บอกชื่อเรื่องที่จะสอน แจ้งวัตถุประสงค์เชิงพฤติกรรม บอกประโยชน์ หัวข้อสำคัญที่สอน เครื่องมือวัสดุอุปกรณ์ ขั้นตอนการปฏิบัติ สรุปร และมอบหมายงาน โดยการอธิบายรายละเอียดจุดสำคัญต่างๆในแต่ละข้อของขั้นตอน การจัดทำแผนการฝึกและการกำหนดแบบทดสอบก่อน-หลังการฝึกอบรมเพื่อการประเมินผล การบันทึกผลประเมินตามใบประเมินผลการฝึกปฏิบัติงาน รายบุคคลตามข้อสังเกตพฤติกรรมในการปฏิบัติงานตามกระบวนการผลิต การวัดผลขั้นตอนปฏิบัติ โดยการตรวจผลงาน มีเกณฑ์การให้คะแนน โดยเครื่องมือตรวจวัด ๔ ประการ คือ ความปลอดภัยในการทำงาน การใช้เครื่องมือเครื่องจักรการศึกษาคูแล่ที่ถูกต้อง ขั้นตอนการปฏิบัติงานที่ถูกต้อง การเลือก/ใช้วัสดุอย่างประหยัด ระยะเวลาที่ใช้ในการปฏิบัติงาน ผลสำเร็จของชิ้นงานมีคุณภาพ ประณีตสวยงาม นิสยอุตสาหกรรม และเป็นมิตรกับสิ่งแวดล้อม และการแลกเปลี่ยนเรียนรู้ ข้อคิดเห็นระหว่างหัวหน้างานและผู้ปฏิบัติงาน เพื่อนำข้อยุติไปพัฒนากระบวนการผลิตให้มีผลิตภาพสูงขึ้น

๒.๓ ทบทวนความรู้เกี่ยวกับความปลอดภัยในการทำงาน การป้องกันอันตรายในการทำงาน การใช้เครื่องอุปกรณ์ รวมทั้งเป็นมิตรกับสิ่งแวดล้อมและการปรับพฤติกรรมการทำงานที่เหมาะสม (๓,๑)

วัตถุประสงค์รายวิชา

เพื่อให้ผู้รับการฝึกมีความรู้เกี่ยวกับความปลอดภัยในการทำงาน การป้องกันอันตรายในการทำงาน การใช้เครื่องอุปกรณ์ รวมทั้งเป็นมิตรกับสิ่งแวดล้อมและการปรับพฤติกรรมการทำงานที่เหมาะสม

คำอธิบายรายวิชา

ศึกษาเกี่ยวกับความหมายของความปลอดภัยในการทำงาน สัญลักษณ์เกี่ยวกับความปลอดภัยในการทำงาน สาเหตุของการเกิดอุบัติเหตุ สภาพการทำงานที่ไม่ปลอดภัย การใช้เครื่องป้องกันส่วนบุคคล การปฐมพยาบาลเบื้องต้น แนวทางการปฏิบัติงานไม่ให้เกิดอันตรายในการทำงาน แนวทางการปฏิบัติงานไม่ให้เกิดอันตรายต่อตนเองและผู้อื่น การใช้เครื่องป้องกันส่วนบุคคลที่ถูกต้อง การใช้เครื่องอุปกรณ์ที่ถูกต้องและมีความปลอดภัยจากสารเคมี มีความรู้ด้านการดูแลปฎิบัติงานเครื่องมือ อุปกรณ์ การดำเนินการงานโดยไม่ทำอันตรายต่อสิ่งแวดล้อมและให้การอนุรักษ์สภาพแวดล้อม พร้อมทั้งมีการดูแลสถานที่ทำงาน (เป็นมิตรกับสิ่งแวดล้อม) ตลอดจนปรับพฤติกรรมการทำงานที่เหมาะสม

๒.๔ การวิเคราะห์งานเพื่อกำหนดกรอบมาตรฐานฝีมือแรงงานเฉพาะเบื้องต้นและสืบค้นหาสาเหตุอุปสรรคต่อผลิตภาพ (๒,๑)

วัตถุประสงค์รายวิชา

เพื่อให้ผู้รับการฝึกมีความรู้เกี่ยวกับการวิเคราะห์งาน การวิเคราะห์อาชีพ การวิเคราะห์งานย่อย เพื่อกำหนดกรอบมาตรฐานฝีมือแรงงานเฉพาะเบื้องต้นและสืบค้นหาสาเหตุอุปสรรคต่อผลิตภาพ เพื่อเพิ่มผลิตภาพการผลิตให้สูงขึ้น โดยอิงกรอบมาตรฐานฝีมือแรงงานเป็นแนวทางในการวิเคราะห์งานและนำผลการวิเคราะห์นั้นไปกำหนดกรอบมาตรฐานฝีมือแรงงานเฉพาะเบื้องต้นในสายผลิตนั้น พร้อมทั้งนำไปกำหนดเป็นแผนการฝึกปฏิบัติในรูปแบบในงาน

คำอธิบายรายวิชา

ศึกษาและฝึกปฏิบัติเกี่ยวกับการวิเคราะห์จากลักษณะงานตามหน้าที่หลัก (Duty) และงานย่อย (Task) ที่จำเป็นตามแบบใบวิเคราะห์งาน ดังนี้

การวิเคราะห์งาน โดยการจัดกลุ่มอาชีพให้เป็นหมวดหมู่ การแยกงานอาชีพเดียวกันออกเป็นหลายๆด้าน การจำแนกหน้าที่หลัก การระบุงานย่อยต่างๆ

การวิเคราะห์อาชีพ โดยกำหนดคุณสมบัติเฉพาะ ด้านความรู้ ด้านความสามารถและด้านทักษะ กำหนดรายละเอียดอาชีพ เป็นลักษณะงาน ความรับผิดชอบและหน้าที่ การนำไปใช้ประโยชน์ด้านการวางแผนบุคลากร ด้านการสรรหาและการคัดเลือก ด้านการฝึกอบรมพัฒนา การประเมินผลงาน การบริหารค่าตอบแทน การบริหารความปลอดภัย การแรงงานสัมพันธ์และการวิจัย

การวิเคราะห์งานย่อย โดยกำหนดชื่องานย่อย กำหนดขั้นคอนการปฏิบัติงาน เครื่องมือวัสดุอุปกรณ์ที่ใช้ กำหนดความรู้คุณลักษณะส่วนบุคคล มาตรฐานการปฏิบัติงาน ความปลอดภัยและข้อควรระวัง เป็นต้น

เพื่อสร้างกรอบมาตรฐานฝีมือแรงงานเฉพาะเบื้องต้นในกระบวนการผลิตและใบวิเคราะห์งานเพื่อสืบค้นหาสาเหตุอุปสรรคต่อกระบวนการผลิตในเชิงมาตรฐานฝีมือแรงงาน โดยอิงกรอบมาตรฐานฝีมือแรงงานเป็นแนวทางในการวิเคราะห์งานเพื่อสร้างกรอบมาตรฐานฝีมือแรงงานเฉพาะเบื้องต้นในกระบวนการผลิตและสืบค้นหาสาเหตุอุปสรรคต่อผลิตภาพ

๒.๕ ฝึกปฏิบัติการกำหนดกรอบมาตรฐานฝีมือแรงงานเฉพาะเบื้องต้น ฝึกการสืบค้นหาสาเหตุอุปสรรคต่อผลิตภาพ ฝึกการจัดทำแผนการฝึกปฏิบัติงานและการออกใบงานรายบุคคล (๑,๒)

วัตถุประสงค์รายวิชา

เพื่อให้ผู้รับการฝึกมีความรู้ ความเข้าใจและมีความสามารถในการกำหนดมาตรฐานฝีมือแรงงานเฉพาะโดยอิงกรอบมาตรฐานฝีมือแรงงานตามรูปแบบใบวิเคราะห์งานเพื่อสร้างกรอบมาตรฐานฝีมือแรงงานในกระบวนการผลิตและรูปแบบใบวิเคราะห์งานเพื่อสืบค้นหาสาเหตุอุปสรรคต่อผลิตภาพในเชิงมาตรฐานฝีมือแรงงาน พร้อมทั้งฝึกการจัดทำแผนการฝึกปฏิบัติ ตลอดจนฝึกกำหนดใบงานรายบุคคล-ใบฝึกการปฏิบัติเพื่อเพิ่มทักษะฝีมือในกระบวนการผลิต

คำอธิบายรายวิชา

ศึกษาและฝึกปฏิบัติการกำหนดกรอบมาตรฐานฝีมือแรงงานเฉพาะในรูปแบบใบวิเคราะห์งานเพื่อสร้างกรอบมาตรฐานฝีมือแรงงานในกระบวนการผลิตและนำผลจากการวิเคราะห์ที่ได้นั้นไปกำหนดเป็นกรอบมาตรฐานฝีมือแรงงานเฉพาะ เพื่อนำกรอบมาตรฐานฝีมือแรงงานเฉพาะดังกล่าวไปกำหนดเป็นแผนการฝึกปฏิบัติพนักงานในสายผลิตเพื่อเพิ่มศักยภาพในกระบวนการผลิต โดยฝึกการจัดทำแผนการฝึกปฏิบัติงานและฝึกการออกใบงานรายบุคคลในรูปแบบใบงานรายบุคคล-ใบฝึกการปฏิบัติเพื่อเพิ่มทักษะฝีมือในกระบวนการผลิต

๖.๖ ฝึกปฏิบัติการสอนงาน โดยอาจนำเสนอผลตามกรอบมาตรฐานฝีมือแรงงานเบื้องต้น และหรือผลการสืบค้นหาสาเหตุ อุปสรรคต่อผลิตภาพที่ค้นพบเป็นแนวทางในการสอนงานก็ได้ และมีวิธีการประเมินผลผู้ปฏิบัติงานในสายผลิตตามแผนการฝึก ปฏิบัติและเทคนิคการแลกเปลี่ยนเรียนรู้ (๑,๖)

วัตถุประสงค์รายวิชา

เพื่อให้ผู้รับการฝึกมีความรู้เกี่ยวกับเทคนิคการสอนงาน โดยอาจนำเสนอผลตามกรอบมาตรฐานฝีมือแรงงานเบื้องต้น และหรือสาเหตุอุปสรรคต่อผลิตภาพที่ค้นพบ การจัดทำแผนการฝึกปฏิบัติในรูปแบบใบวิเคราะห์งานเพื่อสร้างกรอบมาตรฐานฝีมือแรงงานเบื้องต้นในกระบวนการผลิตและการออกแบบใบงาน-ใบฝึกการปฏิบัติงานเพื่อเพิ่มทักษะฝีมือในกระบวนการผลิต

คำอธิบายรายวิชา

ฝึกปฏิบัติเกี่ยวกับการสอนงาน โดยอาจนำเสนอผลตามกรอบมาตรฐานฝีมือแรงงานเบื้องต้น และหรือสาเหตุอุปสรรคต่อผลิตภาพที่ค้นพบ การจัดทำแผนการฝึกปฏิบัติงานในรูปแบบใบวิเคราะห์งานเพื่อสร้างกรอบมาตรฐานฝีมือแรงงานเบื้องต้นในกระบวนการผลิตและการออกแบบใบงาน-ใบฝึกปฏิบัติเพื่อเพิ่มทักษะฝีมือในกระบวนการผลิต และมีกปฏิบัติเกี่ยวกับการประเมินผู้ปฏิบัติงานในสายผลิตตามแบบใบประเมินผลการฝึกปฏิบัติงานรายบุคคล ตลอดจนวิธีการจัดบันทึกรายละเอียดเกี่ยวกับข้อสังเกตพฤติกรรมการทำงานโดยเทียบกับกรอบมาตรฐานฝีมือแรงงานเบื้องต้นที่กำหนดและประเมินค่าระดับผลการปฏิบัติงาน การวัดผลขั้นตอนปฏิบัติ โดยการตรวจผลงานที่เกี่ยวข้องกับความรู้ความสามารถ(K) ทักษะฝีมือ(S) ทัศนคติ(A)ตามเกณฑ์การให้คะแนนจากเครื่องมือตรวจวัด ๔ ประการ คือ ความปลอดภัยในการทำงาน การใช้เครื่องมือเครื่องจักรการรักษาคูแลที่ถูกต้อง ขั้นตอนการปฏิบัติงานที่ถูกต้อง การเลือกใช้วัสดุอย่างประหยัด ระยะเวลาที่ใช้ในการปฏิบัติงาน ผลสำเร็จของชิ้นงานมีคุณภาพประณีตสวยงาม มีนิสัยอุตสาหกรรม และเป็นมิตรกับสิ่งแวดล้อม

และเรียนรู้เทคนิคการแลกเปลี่ยนเรียนรู้ เพื่อหาข้อยุติข้อคิดเห็นระหว่างหัวหน้างานกับผู้ปฏิบัติงาน และนำไปพัฒนากระบวนการผลิตให้มีผลิตภาพสูงขึ้น พร้อมทั้งศึกษารูปแบบทดสอบเพื่อประเมินผลผู้ปฏิบัติงานก่อนฝึก-หลังฝึกด้วย